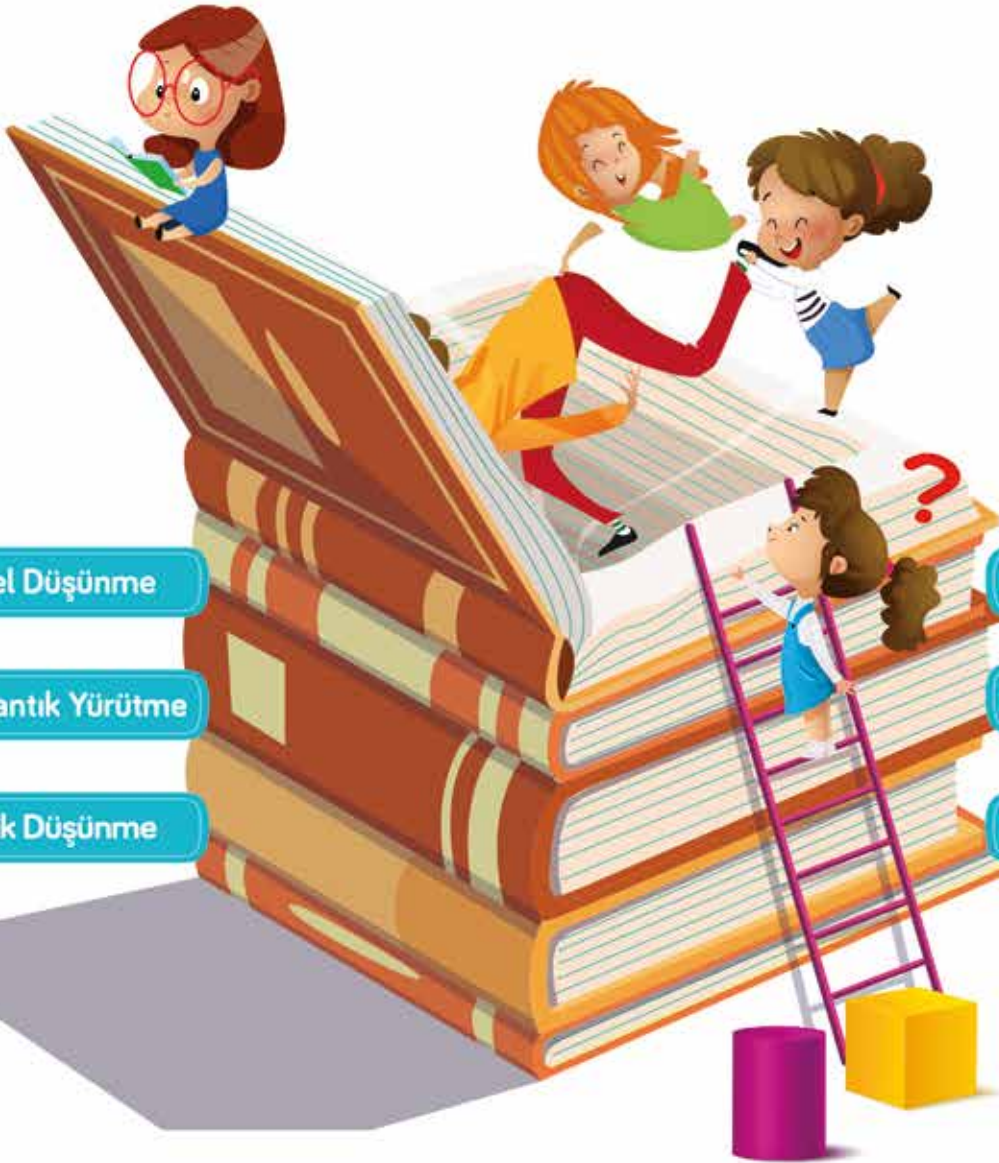


3. SINIF

Yeni Nesil FEN BİLİMLERİ



Eleştirel Düşünme

Sözel Mantık Yürütme

Analitik Düşünme

Çıkarım Yapma

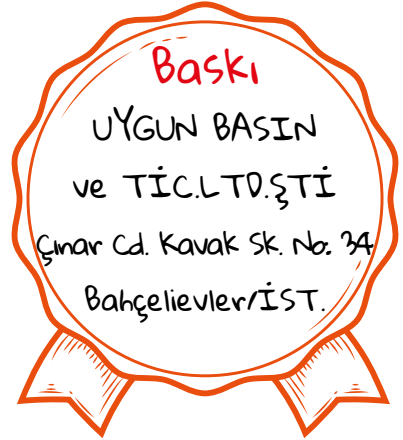
Problem Çözme

Karşılaştırma Yapma

“

© Bu kitabın her hakkı ONburda Yayıncılık'a aittir.

İçindeki şekil, yazı, resim ve grafiklerin yayınevinin izni olmaksızın elektronik, mekanik, fotokopi ya da herhangi bir kayıt sistemi ile çoğaltılması, yayımlanması ve depolanması yasaktır.

”

ISBN: 978-625-7167-84-0

ONburda
yayıncılık

Kuva-i Milliye Mah. Hasan Tahsin Cad. No.: 50/B Karesi/BALIKESİR



0266 243 50 64



0532 637 10 85



www.onburdayayinlari.com



e-satış: www.onburdayayinlari.com



/onburdayayinlari



/onburdayayinlari

Dünya'nın Şekli

Eski insanlar yaşadığımız Dünya'nın düz bir tepsi gibi olduğuna inanırlardı. Hatta gemilerle çok ilerleyince Dünya'nın kenarından düşeceklerini zannediyorlardı. Binlerce yıl önce bazı insanlar, Dünya'nın bir öküzün boynuzları arasında olduğunu düşünüyordu. Bazı kesimler ise Dünya'nın kaplumbağa sırtındaki dört fil tarafından taşındığını düşünüyordu. Bazı insanlar ise Dünya'nın küp şeklinde olduğunu düşünmüştü.



Bilim insanları yaptıkları çalışmalar ile Dünya'mızın şeklinin kutuplardan biraz basık bir küre olduğunu kanıtlamıştır. Dünya'nın kendine has bu şekli bilim insanları tarafından geoid diye isimlendirilmiştir.

Dünya'nın Küre Biçiminde Olduğunu Kanıtlayan Örnekler

Kıyıya yaklaşan geminin önce dumanı, sonra bacası en sonunda da tamamının görülmesi. Ay tutulması sırasında Dünya'nın Ay üzerine düşen görüntüsünün yuvarlak olması. Dünya'mızın uzaydan çekilen fotoğrafları.

1. Eski insanların inanışlarına göre Dünya'mızın şekli nasıldı? Örnekleri işaretleyerek gösteriniz.



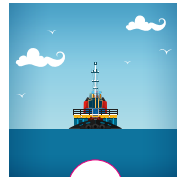


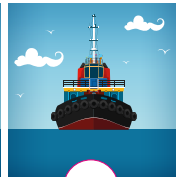


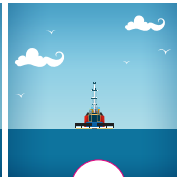


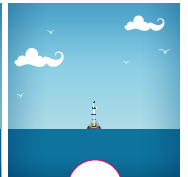
2. Dünya, küreye benzediği için çok uzaklardan gelen bir geminin önce dumanını fark ederiz. Gemi bize yaklaştıkça geminin gövdesini görürüz.

Buna göre aşağıda verilen görselleri oluşum sırasına göre sıralayınız.







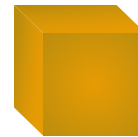


3. Dünya'mızın şekli aşağıdaki şekillerden hangisine benzer işaretleyiniz.

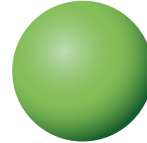
a



b



c



ç



3.



Nehir, Dünya'mızın katmanlarını yumurta ile anlatmak istemiştir.

Buna göre;

I. Yumurta kabuğu, yer kabuğunu temsil etmektedir.

II. Yumurta sarısı, çekirdeği temsil etmektedir.

III. Yumurta akı, mantoyu temsil etmektedir.

ifadelerinden hangileri doğrudur?

A) I ve II

B) I ve III

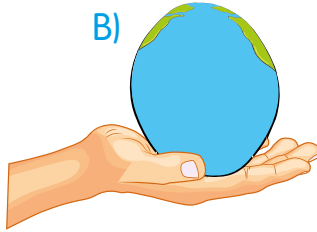
C) I, II ve III

4. Emir'in oyun hamurundan hazırladığı aşağıdaki Dünya modellerinden hangisi doğru hazırlanmıştır?

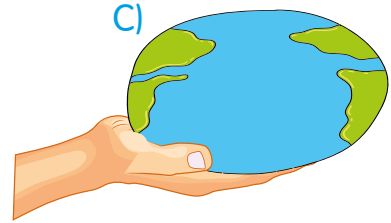
A)



B)



C)



5. Aşağıdaki ifadelerden doğru olanlara D, yanlış olanlara ise Y yazılacaktır.

Mantonun dışarı çıktığı yerlere yanardağ adı verilir.

Yeryüzüne çıkan magmaya lav denir.

Ağır küre, dış ve iç çekirdek olmak üzere iki kısma ayrılır.

Buna göre ifadelerin başına sırasıyla hangileri yazılmalıdır?

A) D - D - D

B) D - Y - D

C) D - D - Y

1.



Dondurmamın
çikolatası çok
tatlı!



Bu çok ekşi

Ece dondurmanın, Efe ise limonun tadına bakarak tatlarını görseldeki gibi belirtmiştir.

Buna göre;

- I. Her ikisi de tat alma duyu organını kullanmıştır.
- II. Tat alma duyu organımız birden fazla tadı algılayabilir.
- III. Tat alma duyu organımız dildir.

verilenlerinden hangileri doğrudur?

A) I ve II

B) I ve III

C) I, II ve III

2.

İ	D	İ	L	E
K	U	L	A	K
D	E	R	İ	B
E	V	G	Ö	Z

Yukarıda karışık hâlde verilen ifadelerde aşağıdakilerden hangisinin karşılığı yoktur?

- A) Görme duyu organımızdır.
- B) Koku alma duyu organımızdır.
- C) Dokunma duyu organımızdır.

3.



Sevda, bir dilim elmayı önce gözleri ve burnu kapalı bir şekilde daha sonra gözlerini ve burnunu açarak yemiştir. Sevda, gözleri ve burnu kapalıyken elmanın tadını yeterince alamadığını fark etmiştir.

Buna göre Sevda, aşağıdaki sorulardan hangisinin cevabına ulaşır?

- A) Dilimiz sadece tat almaya mı yarar?
- B) Duyularımızın birlikte çalışması algılamamızı artırır mı?
- C) Tat alma duyusu ile koku alma duyusu arasında ilişki var mıdır?

10. Beraber kurabiye yapan Ece ve Mert arasında aşağıdaki gibi bir konuşma geçiyor.



Yukarıda geçen konuşmada duyu organlarımızdan hangisi kullanılmamıştır?

A) Dil

B) Göz

C) Deri

11.



Ceren resim üzerinde duyu organlarını belirtirken hata yapmıştır.

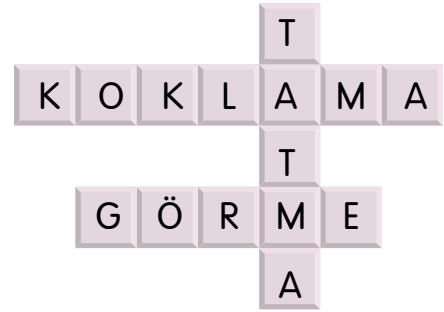
Hangi duyu organlarının yerleri değiştirilirse hata giderilmiş olur?

A) Burun – dil

B) Kulak – deri

C) Göz – dil

12.



Melis, duyu organları ile ilgili bulmacayı yandaki gibi tamamlamıştır.

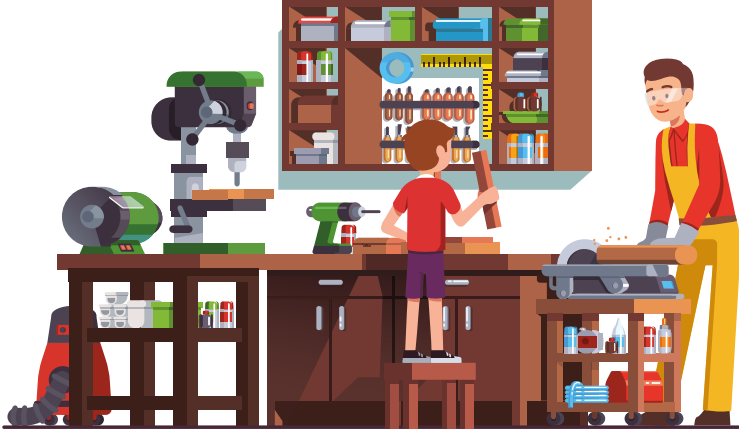
Melis, bulmacayı doğru tamamladığına göre aşağıdaki yönergelerden hangisini cevaplamış olamaz?

A) Aynı zamanda konuşmak için kullandığımız duyu organımızı kullanırken kullandığımız bir ifadedir.

B) Koku alma duyu organımızın yaptığı eylemdir.

C) Dokunma duyu organımızı kullanırken söylediğimiz bir sözcüktür.

8.



Hasan'ın babası marangozdu. Hasan, babasıyla birlikte çalışmak istedi. Babası çalışmaya başlamadan önce Hasan'ın gözüne koruma gözlükleri taktı. Daha sonra eldiven takmasını ve önlük giymesini istedi.

Babası Hasan'a koruyucular verirken;

- I. Görme duyu organı
- II. Dokunma duyu organı
- III. Koku alma duyu organı

Verilenlerinden hangilerini korumak istemiştir?

- A) I ve II B) I ve III C) II ve III

9. Aşağıdakilerden hangisi duyu organlarımızın sağlığı açısından yanlış bir davranıştır?

- A) Yemeklerden önce ve sonra ellerimizi yıkamalıyız.
- B) Karanlıkta kitap okumalıyız.
- C) Dişlerimizi fırçaladıktan sonra dilimizi de fırçalamalıyız.

10. Aşağıdakilerden hangisi göz sağlığını korumak açısından sakıncalı bir davranıştır?

- A) Güneşe direkt bakmak
- B) Temizliğe dikkat etmek
- C) Televizyon karşısında uzun süre kalmamak

1.

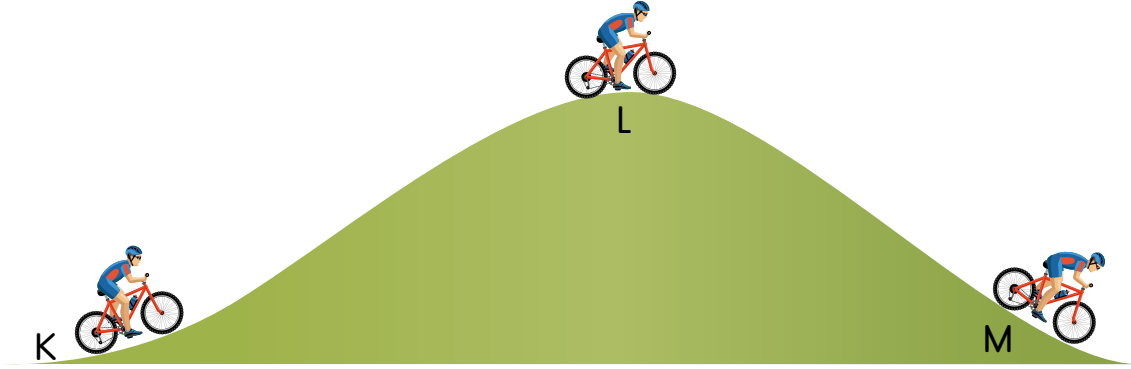


Tolga, ailesi ile birlikte pikniğe gitti. Tam o sırada bembeyaz bir tavşan hızla önünden geçti. Sonra ayaklarının dibinde ağır ağır yürüyen bir kaplumbağa gördü. Tolga gülümseyerek kaplumbağaya baktı. Sonra ailesinin yanına döndü. Yemekten sonra Tolga'nın babası ona salıncak kurup salladı.

Yukarıda anlatılan hikâyeye göre aşağıdakilerden hangisi söylenemez?

- A) Tavşan, kaplumbağadan hızlı hareket eder.
- B) Kaplumbağa tavşana göre daha hızlıdır.
- C) Tolga salıncakta sallanırken, sallanma hareketi yapar ve salıncak hızlanıp yavaşlar.

2.



Emir, bisikletiyle K – L – M yolunu alıyor.

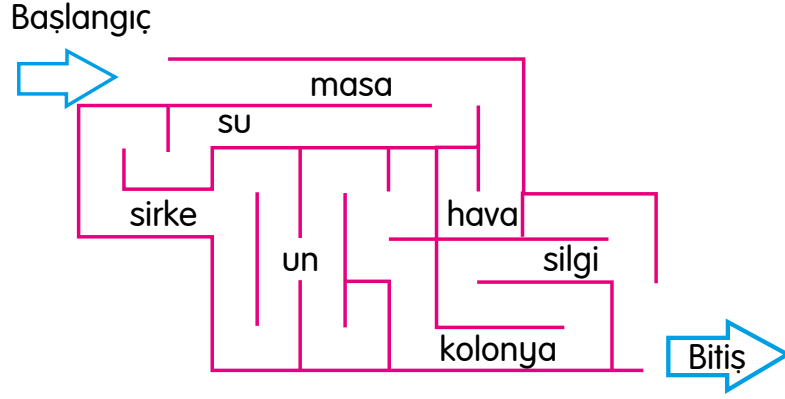
Buna göre;

- I. K – L arasında yavaşlama hareketi yapar.
- II. L – M arasında hızlanma hareketi yapar.
- III. Bisikletin tekerleri dönme hareketi yapar.

yorumlarından hangileri doğrudur?

- A) I ve II
- B) II ve III
- C) I, II ve III

1.



Yukarıda verilen labirentin başlangıç noktasından başlayıp bitiş noktasına çıkan yol üzerinde kaç tane katı madde vardır?

A) 1

B) 2

C) 3

2.

	Madde		Hâli
●	Şeker	→	Katı
◆	Süt	→	Sıvı
■	Kolonya	→	Gaz
★	Su buharı	→	Sıvı

Yukarıda bazı maddeler ile bu maddelerin bulunduğu hâller eşleştirilirken hata yapılmıştır.

Buna göre hatanın giderilmesi için hangi iki maddenin yer değiştirilmesi gerekir

A) ● ◆

B) ■ ●

C) ■ ★

3.



Deniz, odanın köşesine sıkıldığı oda parfümünün kokusunun bir süre sonra tüm odadan geldiğini hissediyor.

Bu durumun nedeni aşağıdakilerden hangisi ile açıklanabilir?

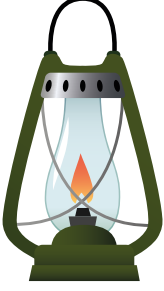
A) Gazlar, küçük deliklerden kaçabilirler.

B) Gazlar akışkandır, buldukları ortamı tamamen doldurmak isterler.

C) Gazlar sıkıştırılabilirler.

4. Aşağıda verilen varlıkların özelliklerini kutucuklara X işareti koyarak belirtiniz.

a.


 Işık kaynağıdır.

 Doğal ışık kaynağıdır.

 Yapay ışık kaynağıdır.

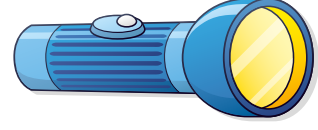
b.


 Işık kaynağıdır.

 Doğal ışık kaynağıdır.

 Yapay ışık kaynağıdır.

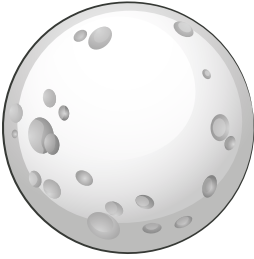
c.


 Işık kaynağıdır.

 Doğal ışık kaynağıdır.

 Yapay ışık kaynağıdır.

d.


 Işık kaynağıdır.

 Doğal ışık kaynağıdır.

 Yapay ışık kaynağıdır.

e.


 Işık kaynağıdır.

 Doğal ışık kaynağıdır.

 Yapay ışık kaynağıdır.

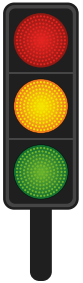
f.


 Işık kaynağıdır.

 Doğal ışık kaynağıdır.

 Yapay ışık kaynağıdır.

g.


 Işık kaynağıdır.

 Doğal ışık kaynağıdır.

 Yapay ışık kaynağıdır.

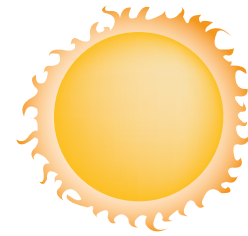
h.


 Işık kaynağıdır.

 Doğal ışık kaynağıdır.

 Yapay ışık kaynağıdır.

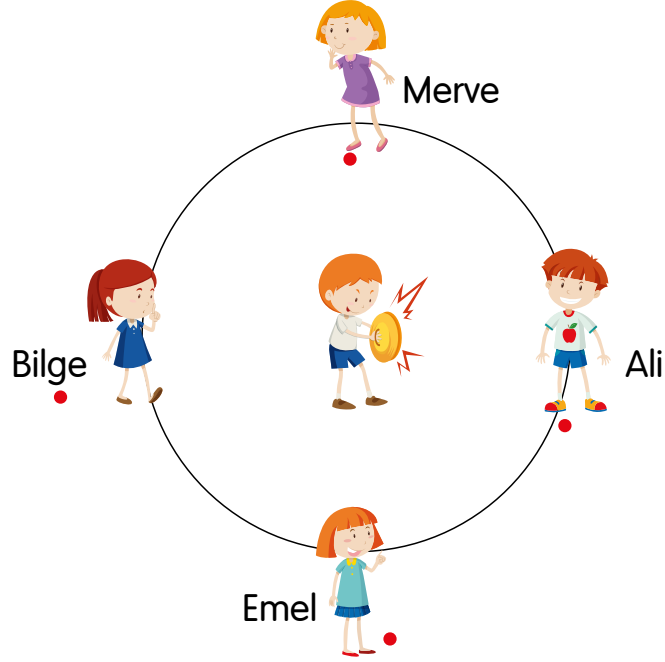
i.


 Işık kaynağıdır.

 Doğal ışık kaynağıdır.

 Yapay ışık kaynağıdır.

3. Bir deney için daire etrafında toplanan öğrencilerin konumu "•" işareti ile belirtilmiştir.



Dairesel bir alanın tam ortasında bulunan ses kaynağından çıkan ses ile ilgili;

- I. Dalgalar hâlinde yayılır.
- II. Bütün öğrenciler eşit şiddette duyar.
- III. Ali, Bilgeye göre daha şiddetli duyar.

İfadelerinden hangileri doğrudur?

- A) I ve III B) II ve III C) I, II ve III

4. Ali, dışarıda yağan karı görebilirken karın yağarken çıkardığı sesi işitememektedir.

Bu durumun nedeni aşağıdakilerden hangisidir?

- A) Ali'nin gözleri bozuktur.
- B) Kar yağarken, çıkan sesin şiddeti Ali'nin duyabilmesi için yeterli değildir.
- C) Yağan karın sesi çok şiddetlidir.

1. Aşağıdaki görsellerde katlara çıkmamızı sağlayan yürüyen merdivenler ve asansör gösterilmiştir.



Buna göre;

- I. Her ikisi de elektrikle çalışmaktadır.
II. Elektrikli araç-gereçler, işlerimizi kolaylaştırdığı gibi daha kısa sürede yapmamızı sağlar.
III. Elektriğin iletişimdeki kullanım alanlarına örnek gösterilmiştir.

yorumlarından hangileri yapılabilir?

A) I ve II

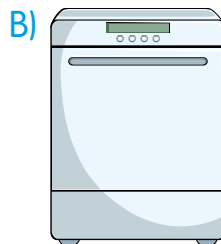
B) I ve III

C) II ve III

2. Arda, ön yüzünde bilgi, arka yüzünde bu bilgiye ait elektrikli alet bulunan kartlar hazırlamıştır.

Ses enerjisi elde etmek için kullanılır.	Ses ve görüntü birlikte elde edilir.	Elektrik enerjisi ısı ve ışık enerjisine dönüşür.
--	--------------------------------------	---

Buna göre aşağıdakilerden hangisi Arda'nın hazırladığı kartlardan birine ait değildir?



5.

**Fişi prizden
çekerken
dikkatli ol!**

**Bir prize çok fazla
fiş takabilirsin.**

**Fişi prizden çıkartırken
kablosundan
çekmeliyiz.**

**Yüksek elektrik enerjisi
bulunan alanlara
yaklaşmayınız.**

Elif, elektriğin güvenli kullanımıyla ilgili bilgi kartları hazırlamıştır.

Elif kaç karta doğru bilgi yazmıştır?

A) 4

B) 3

C) 2

6. Azra , "Elektrik çarpmasından korunma yolları" ile ilgili aşağıdaki bilgi kartlarını hazırlamıştır.

1

**Islak ortamda elektrikli cihaz
çalıştırmayınız. Banyoda saç kuru-
tucu çalıştırmayınız.**

2

Prizlere emniyet kapağı takınız.

3

Evde topraklı priz kullanınız.

4

**Yuvasından çıkmış telleri, açıkta
kalmış prizleri tamir ettiriniz.**

Buna göre Azra hangi kartlara doğru bilgiler yazmıştır?

A) 1, 2, 3 ve 4

B) 1, 2 ve 3

C) 1 ve 2